

THE IMPACT OF THE PANDEMIC ON THE TOURISM ECONOMY

IMPACTUL PANDEMIEI ASUPRA ECONOMIEI TURISMULUI

RACU Cătălina, studentă, Specialitatea: MRU

Academia de Studii Economice din Moldova

Republica Moldova, Chișinău, str. Bănulescu-Bodoni 61, www.ase.md

e-mail autor: catalinaracu2000@gmail.com

Abstract: *The challenges during the pandemic crisis are becoming more and more felt in all branches of the world and national economy of the Republic of Moldova. Tourism is among the most affected sectors, with a massive decline in international demand amid global travel restrictions, including many borders are completely closed to retain the virus. This paper represents the analysis of the situation of the global tourism economy, but also nationally during the presence of the SARS-CoV-2 pandemic. This paper analyzed global statistical information and data from UN, UNWTO, WHO, and the National Bureau of Statistics. All the analyzed data will be exposed in extenso in the article itself. At the national level, tourism is as affected as the international one, thus a decrease of the internal and external tourism can be observed. Approaching this topic is also a personal problem, being a former student of the tourism faculty, after finishing her studies it was not possible to get employed in the field. Which is a huge risk to millions of human resources that are endangered due to the spread of the virus, but also due to the imposition of national and global restrictions. We can conclude that economic agents in the field of tourism need to continuously review the way they organize their business and adapt to pandemic changes. In this context, the proper functioning of processes depends directly on the efficient management of financial resources, combined with changing strategies and approaches.*

Keywords: *Pandemic crisis, Tourism economy, Data analyse.*

JEL CLASSIFICATION : Z3, Z32

INTRODUCERE

Lumea se confruntă cu o urgență socială, economică fără precedent, ca urmare a pandemiei COVID-19. Turismul este printre cele mai afectate sectoare, cu o scădere masivă a cererii internaționale pe fondul restricțiilor globale de călătorie, inclusiv multe frontiere sunt închise complet, pentru a controla răspândirea virusului. O întrebare majoră și unanimă este cum se va resimți impactul pandemic și economic și când va începe recuperarea? Prognoza indică cel puțin trei ani pentru ca cererea turistică să revină la nivelurile anterioare crizei, conform unui studiu realizat de compania de cercetare de piață Euromonitor International. La crearea acestui articol au fost analizate materialele informative ale UNWTO atât pentru turiști cât și pentru agenții economici din domeniu. La fel au fost analizate și expuse rezultatele rapoartelor UNWTO, ONU, OMS și a Comitetului global de criză a turismului, dar și a Biroului Național de Statistică. Ca metode de cercetare au fost utilizate deducția, metodele clasice și creative pentru întocmirea prezentei lucrări.

CONȚINUTUL DE BAZĂ

Potrivit ultimului număr al Barometrului Mondial al Turismului al OMT, sosirile internaționale de turiști (vizitatori peste noapte) au scăzut cu 72% în ianuarie-octombrie 2020 în aceeași perioadă a anului trecut, frânată de o încetinire lentă a virusului, încredere scăzută a călătorilor și restricții importante asupra călătoriilor în loc, din cauza pandemiei COVID-19.

Scăderea din primele zece luni ale anului reprezintă cu 900 de milioane mai puține sosiri de turiști internaționali comparativ cu aceeași perioadă din 2019 și se traduce printr-o pierdere de 935 miliarde USD din veniturile din exporturi din turismul internațional, de peste 10 ori mai mare decât pierderea din 2009 sub impactul crizei economice globale. Asia și Pacific au înregistrat o scădere cu 82% a sosirilor în ianuarie-octombrie 2020. Orientul Mijlociu a înregistrat o scădere de 73%, în timp ce Africa a înregistrat o scădere de 69% în această perioadă de zece luni. Sosirile internaționale atât în Europa, cât și în America au scăzut cu 68%.



Figura 1. Sosiri internaționale în 2020

Sursa: <https://www.unwto.org/impact-assessment-of-the-covid-19-outbreak-on-international-tourism>

Scenariile extinse ale OMT pentru 2021-2024 indică o revenire a turismului internațional până în a doua jumătate a anului 2021. Cu toate acestea, revenirea la nivelurile din 2019 în ceea ce privește sosirile internaționale ar putea dura între 2½ și 4 ani. Turismul este a treia cea mai mare categorie de export (după combustibili și produse chimice) și în 2019 a reprezentat 7% din comerțul mondial. Pentru unele țări, acesta poate reprezenta peste 20% din PIB-ul lor și, în general, este al treilea cel mai mare sector de export al economiei globale.

Turismul susține unul din 10 locuri de muncă și asigură mijloace de trai pentru multe alte milioane atât în economiile în curs de dezvoltare, cât și în cele dezvoltate. În unele state insulare mici în curs de dezvoltare (SIDS), turismul a reprezentat până la 80% din exporturi, în timp ce reprezintă, de asemenea, cote importante ale economiilor naționale atât în țările dezvoltate, cât și în țările în curs de dezvoltare.

Până la 100 de milioane de locuri de muncă în turism direct sunt expuse riscului, în plus față de sectoarele asociate turismului, cum ar fi cazarea intensivă a forței de muncă și industriile serviciilor alimentare, care oferă locuri de muncă pentru 144 de milioane de lucrători din întreaga lume. Întreprinderile mici sunt deosebit de vulnerabile. Femeile, care reprezintă 54% din forța de muncă din turism, tinerii și lucrătorii din economia informală se numără printre categoriile cele mai expuse riscului. Criza este o oportunitate de a regândi modul în care turismul interacționează cu societățile noastre, alte sectoare economice și resursele noastre naturale și ecosistemele economice.

Comportamentul de consum turistic post - pandemie a suferit mai multe modificări din motivul informațiilor fake, fricii de o posibilă contactare cu persoanele infectate și a stereotipurilor, dintr-e care se numără următoarele considerente:

- Mai puțin turism de masă ;
- Turismul „wildlife”, pe lista neagră ;
- Preferința pentru călătoria virtual;
- Preferința pentru închirierea proprietăților private ;
- Excursii rutiere în loc de călătorii aeriene ;

Pe parcursul primelor 9 luni a anului 2020, vânzările agențiilor turistice din Republica Moldova s-au micșorat cu circa 74% comparativ cu anul precedent. Acest lucru a determinat și reducerea esențială a cifrei de afaceri. Conform datelor BNS, cifra de afaceri a companiilor din industria de turism a scăzut cu aproximativ 151,9 milioane lei. Aceste date, de fapt, reprezintă o reflecție la nivel național a impactului pandemic asupra industriei turismului din întreaga lume.

Structurile turistice care oferă servicii de cazare au fost frecventate de mai puțini turiști în perioada ianuarie-iunie a anului curent. În prima jumătate a anului 2020, agențiile de turism și turoperatorii au acordat servicii turistice la 37,5 mii de turiști și excursioniști, ceea ce este cu 75,3% mai puțin față de

aceeași perioadă a anului trecut. Datele arată că numărul de turiști străini care au vizitat R. Moldova, prin intermediul agențiilor de turism, a scăzut cu 20%, iar a celor care au plecat peste hotare - cu 84%.

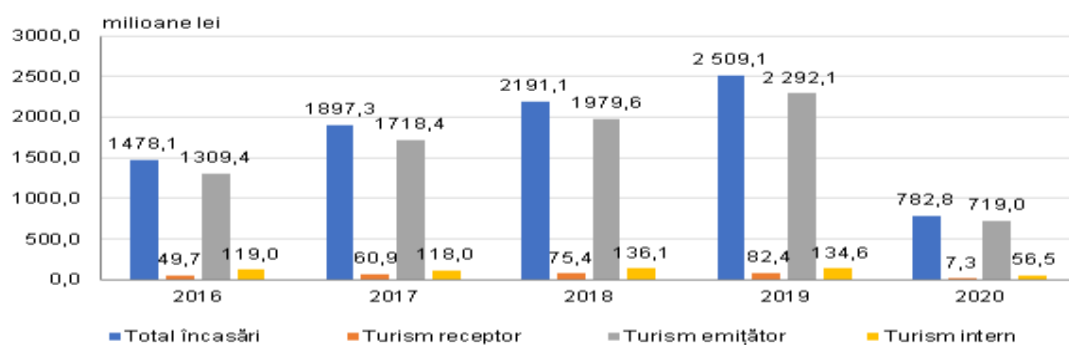


Figura 2. **Încasările agențiilor de turism și turoperatori**
Sursa: <https://statistica.gov.md/newsview.php?l=ro&idc=168&id=6938>

Prin intermediul agențiilor de turism și turoperatorilor în ianuarie-iunie 2020 au plecat în străinătate 19 mii de turiști și excursioniști sau cu 84,3% mai puțin față de perioada similară a anului trecut. Majoritatea cetățenilor moldoveni au plecat în străinătate în scopuri de odihnă, recreere și agrement - 96,7%.

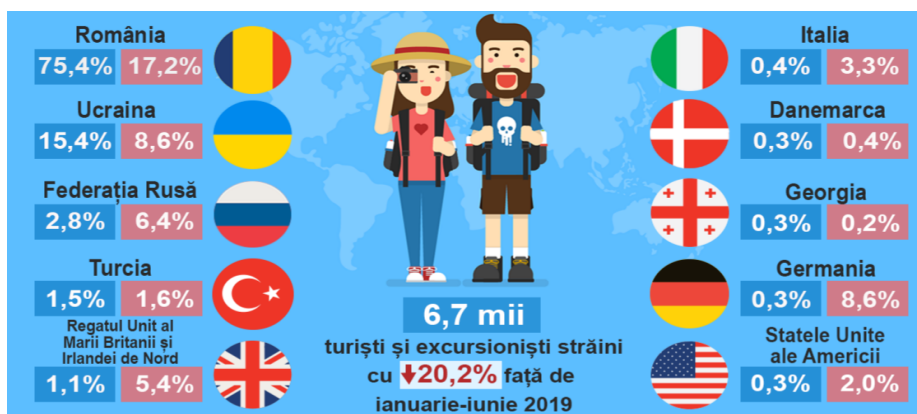


Figura 3. **Ponderea turiștilor sosiți în Republica Moldova prin intermediul agențiilor de turism și turoperatori, în ianuarie-iunie 2020 și ianuarie-iunie 2019**
Sursa: <https://statistica.gov.md/pageview.php?l=ro&idc=614&id=6688>

Numărul de turiști și excursioniști participanți la turismul intern în ianuarie-iunie 2020 a constituit 11,8 mii, în descreștere cu 46,3% comparativ cu anul trecut. Deplasarea rezidenților moldoveni în interiorul țării, în scop turistic, a fost organizată în special de agențiile de turism și turoperatori din municipiul Chișinău - 69,6%, regiunile de dezvoltare Centru -16,2% și Sud - 14,2%.

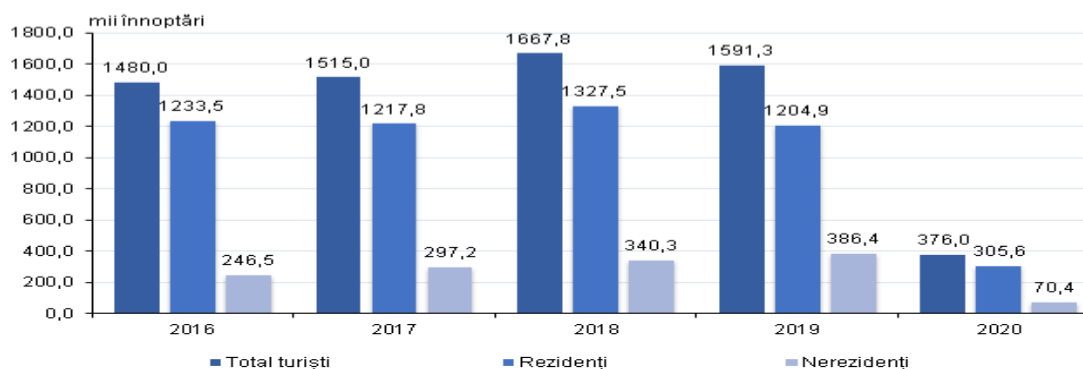


Figura 4. **Numărul de înoptări ale turiștilor în structurile de primire turistică colective (anii 2016 - 2020), mii înoptări**
Sursa: <http://https://statistica.gov.md/newsview.php?l=ro&idc=168&id=6927>

CONCLUZII

Industria turismului a fost una dintre cele mai puternic afectate de pandemia de coronavirus. Va dura mult până să se întoarcă la ceva pe care îl recunoaștem cu toții drept „normal”, însă există o mulțime de posibilități de redresare, ocazii pentru a fi inovativ și a îmbunătăți experiența de călătorie pentru toți doritorii. Criza pandemică a creat un șir de provocări pentru antreprenorii din industrie, principalele dintre care ar fi:

- dificultăți în gestionarea cash-flow-ului condiționate de reducerea volumului de vânzări și blocarea banilor alocați pentru rezervări;
- indisponibilitatea temporară de a-și onora obligațiile contractuale față de clienți și incapacitatea financiară de a restitui banii încasați pentru rezervări;
- dificultăți în ceea ce privește achitarea plăților fiscale.

Companiile turistice sunt nevoite să -și revizuiască în continuu modul de organizarea al afacerilor și să se adapteze la modificările pandemice. În acest context, buna funcționare a proceselor depinde în mod direct gestionarea eficientă a resurselor financiare, combinată cu modificarea strategiilor și a abordărilor. Ținem să înaintăm și unele recomandări pentru agenii economici:

- Gestionează-ți cât mai eficient cash-flow-ul și restructurează-ți cheltuielile.
- Elaborează planuri de acțiune pentru 3 scenarii:
- Renegociază tot, ce ar putea fi negociat.
- Crează parteneriate.
- Modifică strategia de marketing și comunicare.
- Orientează-te spre valorificarea oportunităților pe care le oferă turismul intern.

REFERINȚE BIBLIOGRAFICE:

1. <https://www.unwto.org/impact-assessment-of-the-covid-19-outbreak-on-international-tourism>
2. <https://statistica.gov.md/newsview.php?l=ro&idc=168&id=6938>
3. <https://statistica.gov.md/newsview.php?l=ro&idc=168&id=6927>
4. <https://diez.md/2020/04/07/impactului-pandemiei-de-covid-19-asupra-pietei-turistice-din-republica-moldova-asem-vine-cu-recomandari/?fbclid=IwAR15ZrUGdZqD7ikHdyJyDa7O19DSaOCYtiMItSegdVpogCpjPCiHCzwNmfw>
5. <https://dad.md/dad-accountant/agentii-turism/>
6. <https://webunwto.s3.eu-west-1.amazonaws.com/s3fs-public/2020-10/Recommendations-for-the-assistance-to-international-tourists-in-emergency-situations-En.pdf>
7. <https://www.unwto.org/recommendations-for-the-assistance-to-international-tourists-in-emergency-situations>

Coordonator științific: BARBĂNEAGRĂ Oxana, dr., conf. univ.
Academia de Studii Economice din Moldova
Republica Moldova, Chișinău, str. Bănulescu-Bodoni 61, www.ase.md
e-mail: oxana.barbaneagra@ase.md